



**16 februari 2025**



# **Programmaboekje**

## Voorwoord

Welkom bij de allereerste editie van Endurance Voorne aan Zee! Deze wedstrijd is in het leven geroepen door een groepje enthousiaste enduranceruiters, wiens trainingsgebied ligt op het eiland Voorne. Voorne maakt onderdeel uit van het Zuid-Hollandse eiland Voorne-Putten, gelegen onder de rook van Rotterdam. Letterlijk, want als je op het strand van Oostvoorne rijdt kun je de Rotterdamse Maasvlakte en diens industrie zien.

De route loopt in zijn geheel door de gemeente Voorne aan Zee. Je start in de mooie bossen van natuurgebied de Heveringen in Oostvoorne, wellicht spot je hier alweer de eerste voorjaarskrokussen! Via fijne ruitersporen wordt je richting het strand geleid. Een uitdagende duinopgang brengt je uiteindelijk een prachtig strandpanorama, met op de achtergrond de Maasvlakte. Vervolgens rijdt je een aantal kilometer over het strand, waarna je bij Rockanje in het natuurgebied Voornes Duin de duinen weer in rijdt. Vlakbij de "Tweede Slag" bevindt zich het groompunt. De 16 kilometer maakt hier een klein lusje en rijdt vervolgens weer terug, de 20 km gaat nog een stukje verder naar de "Eerste Slag" en rijdt daar een lusje. Een mooie, afwisselende en uitdagende route met zowel strand, duin en bos.

De wedstrijd wordt verreden onder het Algemeen Wedstrijdreglement en het Disciplinereglement Endurance van de KNHS. Deze zijn na te lezen op de website van de KNHS. Op de website van de KNHS Endurancevereniging is veel informatie te vinden over endurance, wat wellicht handig is bij je voorbereidingen.

We willen iedereen verzoeken om netjes met het beschikbare terrein om te gaan. Ruim mest-, hooi- en slobberresten op en neem je afval mee naar huis. Het parkeerterrein op de start/finish-locatie is niet groot, probeer daarom strak te parkeren en een beetje rekening te houden met elkaar.

Wij wensen iedereen een leuke dag en mooie kilometers toe!

Denise Dickhoff, Bobette van Messel, Eva de Jong, Marijn van der Velden, Sophie van der Velden, Saskia Remers, Jorie Duizendstra

*TO FINISH IS TO WIN  
&  
IT'S THE SPEED THAT KILLS THE HORSE, NOT THE DISTANCE*



**Met speciale dank aan:**

Stichting Zuid-Hollands Landschap  
Natuurmonumenten  
Stichting Ruiterspaden Voorne-Putten  
PSV Voorne-Putten

Welkoop Rockanje  
Horse Top Shop  
Paard Aan Zee  
Taxi Lievaart  
Kapsalon Antonia  
Saskia Pílanen  
Voorne Atletiek  
SGC

## Algemene gegevens

Locatie:	Parkeerplaats P Berkenroute Duinen Oostvoorne Berkenrijsweg, Oostvoorne
Wedstrijdleiding	Denise Dickhoff tel. 06-52670420 Bobette van Messel tel. 06-57293029 Eva de Jong tel. 06-27400840
Routecommissaris	Jasper Keppel
Federatievertegenwoordiger	Maike Schaap
Technisch afgevaardigde	Roald Bouman
Equipemaster	Eric Kok
Veterinair official	Margreet Lockhorst
Veterinair official	Janneke Schreuder
Veterinair assistent	Dominique Krommenhoek
Veterinair assistent	Renée van Eijk
Paardenkliniek voor noodgevallen	Dierenkliniek Brielle Amer 15 3232HA Brielle 0181-412004
Fotografie	Murielle Mulder Fotografie
Hoefsmid	Davey de Vries (oproepbaar via organisatie)



## Praktische informatie

### Routebeschrijving

Invoeren in navigatie: **Parkeerplaats P Berkenroute Duinen Oostvoorne**  
Berkenrijsweg, Oostvoorne  
Coördinaten: 51.903536, 4.081531



**Parkeren:** **volg de aanwijzingen op van de parkeerhulpen!** De parkeerplaats is niet zo groot, het is daarom belangrijk dat er strak geparkeerd wordt. Let op, de aanrijdroute van de trailercombinaties wordt gedurende de wedstrijd gesloten i.v.m. aanlooproute van de paarden naar de keuring en finish. Aan- en afrijden van de auto's en trailercombinaties is dan aan de andere kant van het terrein. Trailercombinaties hebben voorrang op auto's.

**Paddocks:** het is **niet** mogelijk om paddocks te maken bij de trailer.

**Water:** er is **geen** water aanwezig, **neem dus voldoende drink- en koelwater mee!**

**Keuringsbaan:** er is één keuringsbaan, welke een verharde zandweg is. Over deze weg mag alleen lokaal bestemmingsverkeer rijden, dus in een enkel geval zal er een auto deze weg passeren en moet er even gewacht worden. Deelnemers in klasse 2 gaan voor op deelnemers in klasse 0 en 1.

### Start

Klasse 2: alle deelnemers starten individueel. Je starttijd vind je in Equipe. Meld je op tijd bij de start om je kaart te laten aftekenen. Je kunt rustig losrijden op het grasveld voor de start.

Klasse 1 en 0: Je starttijd staat aangegeven op de startlijst in Equipe. Meld je uiterlijk 5 minuten voor de aanvang van de start bij de starter en laat daar ook je starttijd noteren op je veterinaire kaart door

de vrijwilliger, die bij de start staat. Je tijd begint te lopen op je starttijd, ook al heb je je nog niet gemeld aan de start.

Let op! Na de start ga je direct de openbare weg op. Na ongeveer 100 m ga je linksaf het ruiterspad op.

Vetgate: Het is mogelijk om een koelstraat te maken na de time-in. De holding time is 40 minuten, de pauze is bij de trailer. Maximale hartslag is 64 slagen per minuut. De time out voor de tweede lus is bij de start.

Finish: de finish is aan de andere kant van de parkeerplaats, ter hoogte van de keuring. Klasse 0 en 1 dienen hun paard aan te bieden voor een hartslagmeting op de finish. Direct aanbieden is niet meer verplicht, de paarden dienen maximaal 2 keer binnen 10 minuten aangeboden te worden. Maximale hartslag is 64 slagen per minuut.

WC: Er zijn twee mobiele toiletten aanwezig.

EHBO: wij hebben 2 EHBO-vrijwilligers die de hele dag voor jullie klaarstaan. Indien je hun nodig hebt, vraag ernaar bij het secretariaat.

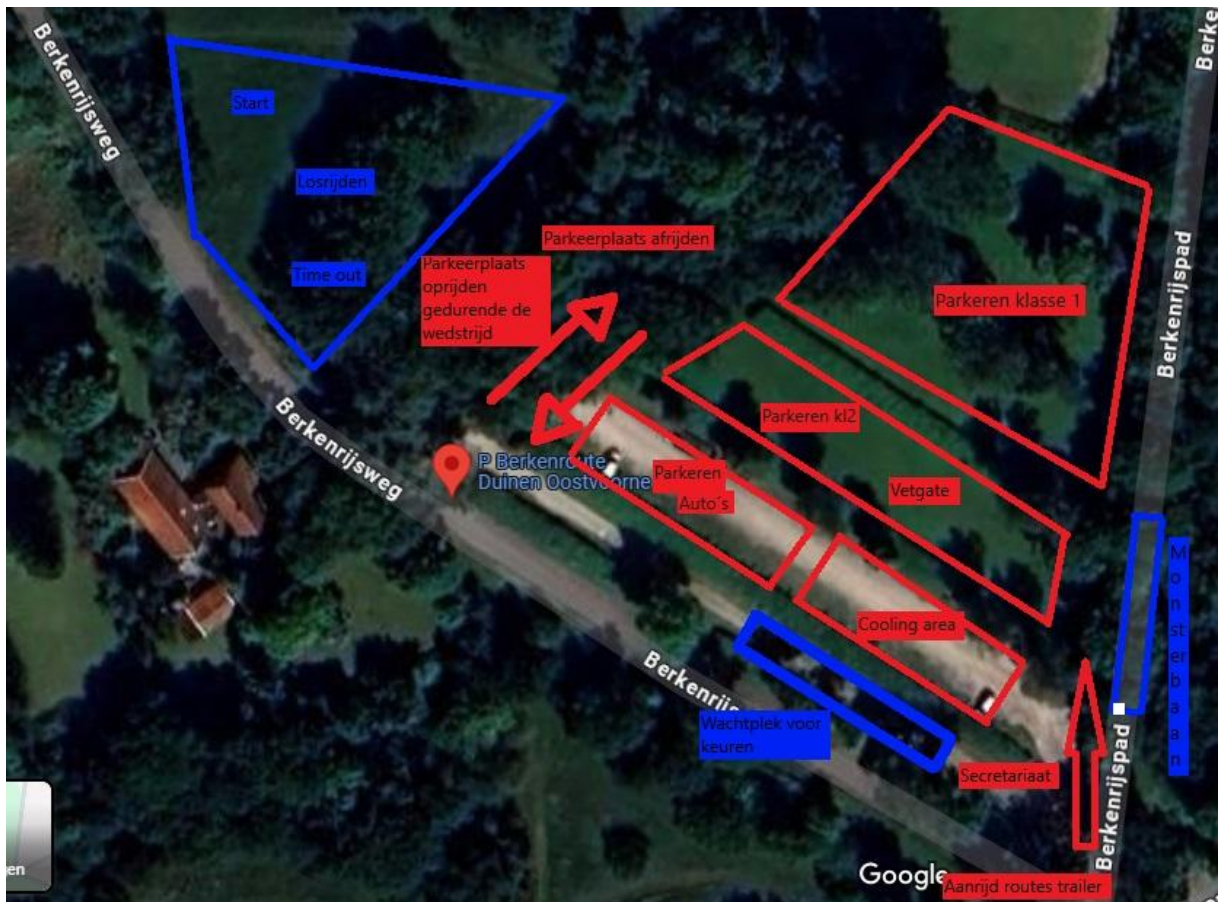
Afval: Ruim rommel en mest op voordat je naar huis gaat of neem het mee! We willen het terrein netjes achterlaten en we gaan er dan ook vanuit dat **iedereen** hier gehoor aan geeft.

Eten en drinken: voor vrijwilligers en officials zijn er lunchpakketten. Er zijn broodjes hamburger en vegaburger te koop. Je kunt alleen contant betalen.





Terreinindeling:



## Tijdschema

Endurance Voorne aan Zee 16 februari 2025	
07.45	Secretariaat open
08.00	Voorkeuring open
09.00	Start klasse 2, individueel
09.15	Voorspreking klasse 1
09.45	Voorbespreking klasse 0, 20 km
10.00	Start klasse 1, individueel
10.00	Vetgate open
10.15	Voorbespreking klasse 0, 16 km
10.45	Start klasse 0, individueel
11.15	Finish open
12.00	Vetgate dicht
15.00	Finish dicht
15.30	Nakeuring dicht
z.s.m.	Prijsuitreiking van alle klassen





## Wedstrijdinformatie

De wedstrijd wordt verreden onder het KNHS Algemeen Wedstrijdreglement en Disciplinereglement endurance. Deze is te vinden op [www.KNHS.nl](http://www.KNHS.nl). Lees het reglement goed door!

### Wedstrijdroute

Klasse 2 rijdt 2 maal de route van 20 km.

Klasse 1 rijdt 1 maal de route van 20 km

Klasse 0 lang rijdt 1 maal de route van 20 km

Klasse 0 kort rijdt 1 maal de route van 16 km

Voorbespreking: Voor klasse 0 en 1 is er een **verplichte** voorbespreking. De tijden hiervan staan in het tijdschema op de vorige pagina. Meld je hiervoor bij het secretariaat.

Routemarkering: er wordt gebruik gemaakt van gele pijlen en geel lint.

Strandopgang: Na ongeveer 2 kilometer rijdt je het strand op. **Direct na de strandopgang houd je links aan en volg je het autospoor, je rijdt dus niet rechtdoor richting zee!** Dit gedeelte van het natuurgebied is namelijk verboden voor ruiters. Deze route neem je ook op de terugweg. De juiste route staat aangegeven met pijlen.

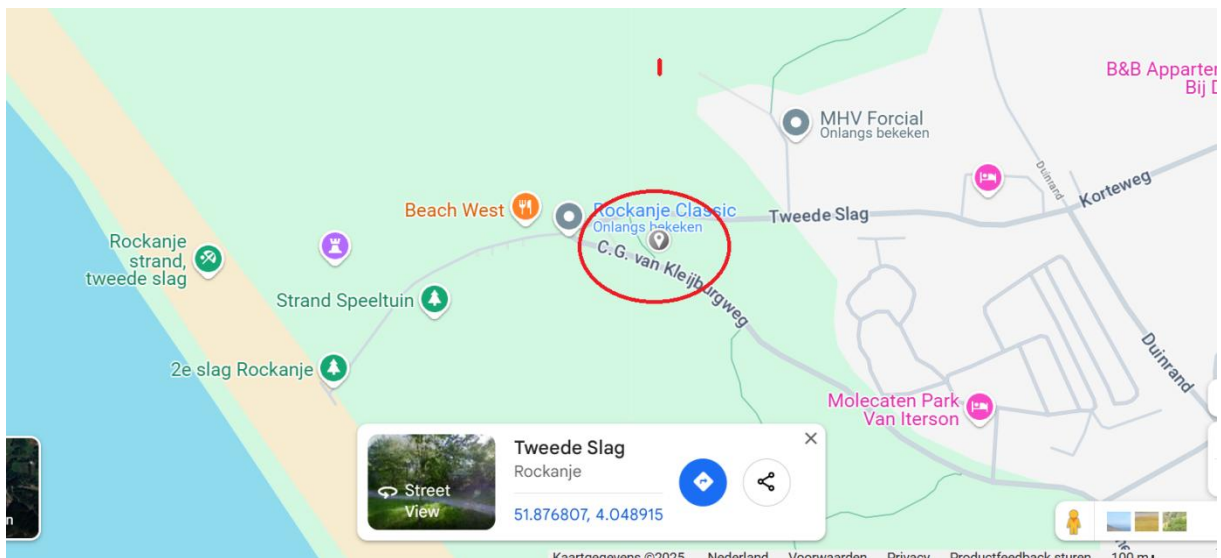


Controle posten: het kan zijn dat je een controlepost op de route tegenkomt. Geef duidelijk aan deze controlepost door wat je startnummer is. Het is de verantwoordelijkheid van de ruiter dat het nummer goed geregistreerd wordt.

**Staptraject: LET OP! Rond 10 km, bij de eerste slag, is een verplicht staptraject van ca. 500 meter!**  
Begin en eind van dit traject staat aangegeven met bordjes. **Bij negeren van dit staptraject kan diskwalificatie volgen!**

**Groompunt:** er is 1 groompunt. De 20 km komt hier 2 keer langs, op 8 en 12 km. De 16 km komt eenmaal, op 8 km, langs dit groompunt.

**Locatie:** coördinaten 51.876879, 4.048745. Kruising Tweede Slag / C.G. van Kleijburgweg, Rockanje.  
Als je aan komt rijden richting de Tweede Slag rijdt je langs het badhotel, 100 meter hierna zit de parkeerplaats aan je linkerhand (tegenover de hockeyvelden).



## Algemene informatie

De wedstrijd wordt verreden onder het huidige KNHS Disciplinereglement Endurance, en het bovenliggende Algemeen Wedstrijdreglement van de KNHS. Deze is te vinden op de website van het KNHS. In alle gevallen waarin het KNHS Disciplinereglement Endurance niet voorziet, geldt het reglement van de FEI, voor zover van toepassing. De organisatie en haar medewerkers nemen geen enkele verantwoordelijkheid op zich voor schade aan

deelnemers en/of hun dieren en/of eigendommen, of voor schade door deelnemers

veroorzaakt aan derden. Men neemt deel voor eigen rekening en risico.

Bij aankomst op het wedstrijdterrein volg je de eventuele aanwijzingen van de terreinbeheerder of de organisatie op.

Parkeer alleen op de aangewezen of aangegeven plaatsen.

Bij aankomst op het terrein ontvang je bij het secretariaat een tasje met daarin je startnummer, een hesje en een veterinaire kaart. Controleer of alle gegevens daarop goed staan vermeld. Zorg dat je de kaart steeds bij de hand heeft. Alleen de ruiter en de groom mogen de kaart meedragen.

Bewaar deze veterinaire kaart goed, want verlies leidt onherroepelijk tot uitsluiting!  
Deze

kaart mag bij je groom blijven, echter dien je ervoor te zorgen dat deze kaart ten allen tijden bij alle keuringen aanwezig is. Houdt hier dus rekening mee!!!

Je dient ten allen tijden een geldig paardenpaspoort te kunnen tonen, waarin o.a. opgenomen is de entinggegevens en het transpondernummer (chipnummer) c.q. een andere eenduidige identificatiemogelijkheid. Neem deze sowieso mee naar de voorkeuring!

Sier de staart van je paard, als deze neiging heeft tot slaan, met een goed zichtbaar rood lint. Vervolgens kun je, gewapend met de veterinaire kaart, je hesje en je paardenpaspoort naar de voorkeuring. De paarden moeten "bloot" worden aangeboden en mag dus alleen een halster of hoofdstel dragen. Hengsten moeten een hoofdstel met bit dragen.

### (Voor)keuring

Bij voorkeuring worden de entingen ALTIJD gecontroleerd.

HET PAARD DIEN T MINIMAAL 6 DAGEN EN MAXIMAAL 12 MAANDEN VOOR DE WEDSTRIJD INGEËNT TE ZIJN TEGEN INFLUENZA (EN BIJ VOORKEUR OOK TEGEN TETANUS). HET BEWIJS VAN DEZE ENTINGEN ALSMEDE HET BEWIJS VAN DE



VEREISTE BASISENTING (2 ENTINGEN DIE MINIMAAL 21 EN MAXIMAAL 92 DAGEN NA ELKAAR GEGEVEN ZIJN) EN CORRECTE JAARLIJKSE HERHALINGSENTINGEN DIENEN BIJGESCHREVEN TE ZIJN IN HET PAARDENPASPOORT.

Het paard wordt gekeurd op ademhaling, hartslag, turgor (vochttoestand), slijmvliezen, algehele conditie, wondjes en drukkingen. Daarnaast moet het paard worden gemonsterd in stap en draf om te zien of het paard regelmatig loopt (locomotie). Laat je paard in een rechte lijn aan een los touw lopen. Loop aan de linkerkant van je paard en draai rechtsom. Als je paard iets heeft, bijvoorbeeld een wondje, kun je dat het beste van tevoren aan de veterinaire melden.

**Uitspraken van de dierenartsen zijn bindend! Hier is geen discussie over / beroep tegen mogelijk!**

Als je paard op de voorkeuring is goedgekeurd en als de entingen in orde zijn, kun je starten op de aangegeven tijd volgens de startlijsten in Equipe.

LET OP: controleer na de voorkeuring ook even of de dierenarts de vetkaart heeft geparafeerd (bij "entingen" en "startgerechtigd"), om oponthoud bij de start te voorkomen. Check voordat je start je starttijd op je vetkaart. Staat ie er niet op dan kun je bij de start laten doen.

Voorbrengen ter beoordeling locomotie. Zie reglement Endurance art. 609: Niet voor niets worden paarden bij de Endurance voor, tijdens en na de rit gekeurd. Steeds moeten ze 'fit to continue' zijn. Locomotie is daarbij heel belangrijk.

Het is essentieel om een paard niet alleen te trainen voor het volbrengen van een lange rit,

ook het oefenen van het monteren voor beoordeling van de locomotie is belangrijk. Geef het paard voor de keuring beweging om te voorkomen dat het nog stijf is van de reis. Goed voorbrengen is essentieel, door slecht voorbrengen kan een paard onregelmatig lopen en afgekeurd worden. In geval de presentatie een beoordeling niet mogelijk maakt, dan kan uitsluiting volgen.

Het paard dient 'bloot', dat wil zeggen zonder bandages en dergelijke voorgebracht te worden aan halster of hoofdstel. Hoefschoenen mogen aan. De voorbrenger loopt links naast het paard en houdt het aan een losse lijn van ca. 1 meter zodat het vrij kan

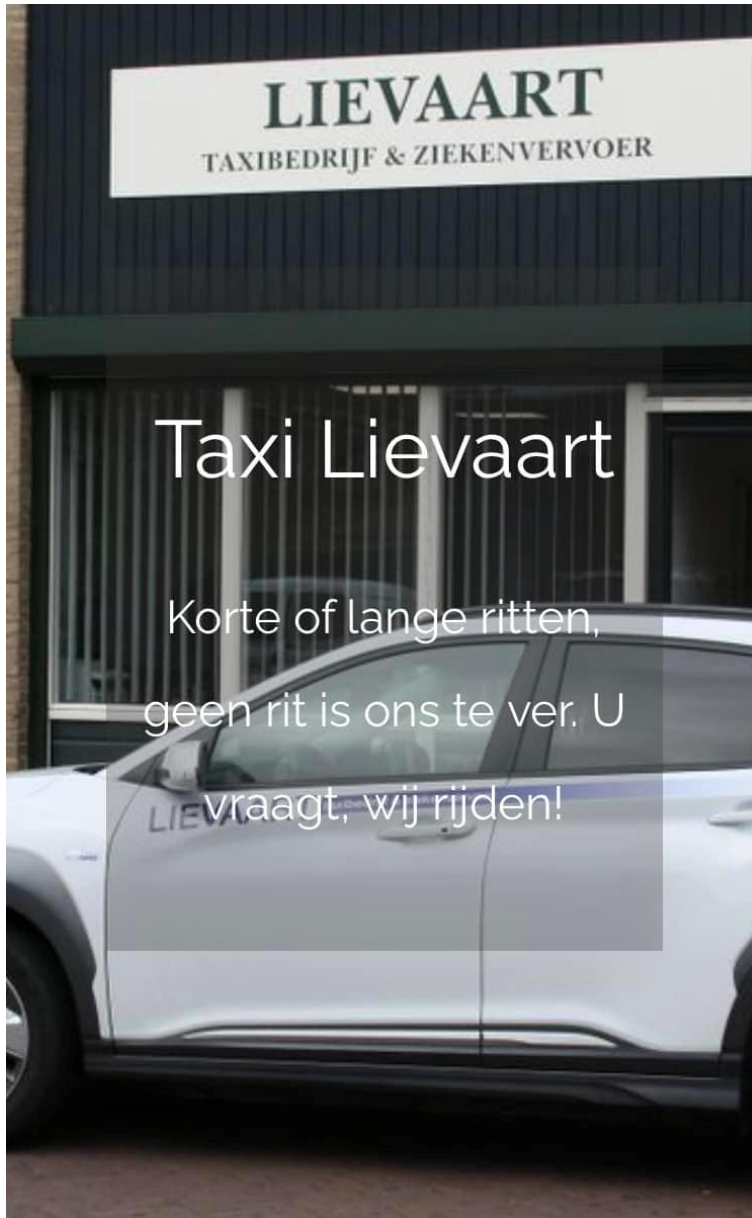


# SGC International

bewegen. Begin 5 meter in stap en zet het paard dan aan tot draf, in een rechte lijn van de dierenarts af. Na 40 meter terug naar stap, rustig rechtsom keren en weer in dezelfde baan in terug in draf.

#### Finish klasse 0 en 1

Direct aanbieden is niet meer verplicht. Je mag 2 keer aanbieden binnen 10 minuten. Bij het aanbieden, stopt je rijtijd ook direct (mits je paard goedgekeurd wordt bij deze eerste meting). Is de hartslag te hoog? Dan mag je binnen 10 minuten na het passeren van de finishlijn nog een tweede keer aanbieden. De hartslag moet gelijk of onder 64 per minuut zijn (je rijtijd loopt door als je niet direct aanbiedt). Een tweede meting heeft consequenties voor je punten en dus je klassering.



Is de hartslag bij een tweede meting nog steeds te hoog, dan volgt uitsluiting. Je dient ten alle tijden je paard aan te bieden voor een nakeuring, dus ook na uitsluiting.

#### Klasse 2

Bij binnenkomst in de vetgate loopt je rijtijd door, totdat de hartslag van je paard gemeten is en lager dan 64 per minuut is. Hiervoor heb je maximaal 20 minuten na aankomst. Zodra je finisht, stopt de rijtijd. Dan hoeft er niks gemeten te worden en kun je eerst je paard verzorgen.

De rijtijd stopt bij het passeren van de finish.

#### Let op art. 616 – Finish

Deelnemers moeten de finishlijn rijdend passeren. Binnen 1 km voor de vetgate of finish is het niet toegestaan om stil te staan, behalve om op of af te stijgen of als je paard moet plassen.

#### Nakeuring

30 minuten na de laatste hartslag meting bij de finish (voor de klassen 0 en 1) dient je paard nogmaals door de dierenarts gekeurd te worden (nakeuring). Voor de klasse 2 geldt dit 30 minuten na het stoppen van de tijd op finishlijn. De nakeuring gaat hetzelfde in zijn werk als de voorkeuring en de keuringen in de vetgate. Denk eraan dat je na het finishen de



nakeuringstijd op je veterinaire kaart laat invullen door de vrijwilligers bij de finish.  
Na de nakeuring lever je je hesje in bij het secretariaat. Als je jouw hesje niet inlevert, wordt € 25,- in rekening gebracht.

Het wordt zeer gewaardeerd wanneer je wacht op de prijsuitreiking. Deze vindt plaats zo snel mogelijk na binnenkomst van de laatste deelnemer. Lukt bijwonen echter niet, dan kun je een voldoende gefrankeerde en aan jezelf geadresseerde envelop achterlaten op het secretariaat. Wij sturen je dan je veterinaire kaart na. Prijzen worden niet nagestuurd.

Endurance ruiters etiquette:

- Zorg dat alle paarden in een groep kunnen drinken voordat een waterpunt wordt verlaten
  - Spoel geen zweetsponzen uit in drinkwater
  - Waarschuw andere ruiters voordat je ze passeert
  - Wees beleefd tegen je mederuiters
  - Houd voldoende afstand tot de staart van het paard voor je
  - Waarschuw tegemoet komende ruiters indien je paard kan slaan
  - Vraag bij twijfel raad aan de veterinaire of jury
  - Respecteer de mening van de veterinaire wat betreft de conditie van je paard
  - Houdt afstand tot andere paarden tijdens veterinaire controles
  - Zorg dat je paard zich gedraagt
  - Houd je aan de regels van de KNHS, de organisatie en overheden
  - Begeef je uitsluitend op de voor de rit gemarkeerde ruitersporen en wegen.
  - Jonge aanplant moet bos worden voor het nageslacht
  - Je deelt en kruist een aantal paden met wandelaars en fietsers/mountainbikers: houdt rekening met hen. Fiets- en voetpaden zijn alleen voor fietsers en voetgangers
  - Laat je paard niet knabbelen aan struiken en bomen
  - Passeer wandelaars en niet-wedstrijdruiters **stapvoets**
  - Rook niet in de vrije natuur
  - **Ruim je afval en mest op.**
  - Deelname aan dit evenement is volledig voor eigen risico
- Deze regels zijn niet anders dan een vorm van wellevendheid. Houd rekening met elkaar en met de natuur!



De organisatie en haar medewerkers nemen geen enkele verantwoordelijkheid op zich voor schade aan deelnemers en/of hun dieren en/of eigendommen, of voor schade door deelnemers veroorzaakt aan derden! Je neemt deel voor eigen rekening en risico en verantwoording.

---

wel**KOOP**  
**Rockanje**